

TechNote

Produkt: Teldat Bintec Router
Modul: RT-Serie
Kurzbeschreibung: *Firmware-Update, CAPI Update*

Diese Anleitung hilft Ihnen, das nachfolgend geschilderte Problem zu beheben. Dazu sollten Sie über gute bis sehr gute Kenntnisse im Betriebssystem Windows verfügen. Im Zweifelsfall empfehlen wir, einen Spezialisten hinzuzuziehen. **com2 GmbH gibt keine Funktionsgarantie und übernimmt keine Haftung für Schäden oder Verlust an Hard- oder Software und/oder Datenbeständen, die durch Anwendung dieser Anleitung entstehen könnten.**

Dieses Technote beschreibt, wie Sie ein Firmware-Update bei Bintec Routern der Firma Teldat GmbH durchführen.

Hinweis: Bei dem Bintec Router handelt es sich eine durch die Firma Teldat geschützte Marke. Mehr dazu unter <http://www.teldat.de>.

Die neueste Firmware und die aktuelle Remote-CAPI finden Sie als Download auf der Website des Herstellers.

Hinweis: Das Firmware und das CAPI Update dürfen nur durchgeführt werden, wenn der `TWINFAX Gateway Service` beendet ist. Sonst können Fehler bei dem Faxversand- und empfang auftreten.

1. TWINFAX stoppen

Vor der Aktualisierung der Firmware des Bintec Routers, muss das TWINFAX Gateway gestoppt werden. Hierzu beenden Sie am Faxserver den Dienst `TWINFAX Gateway Service`.

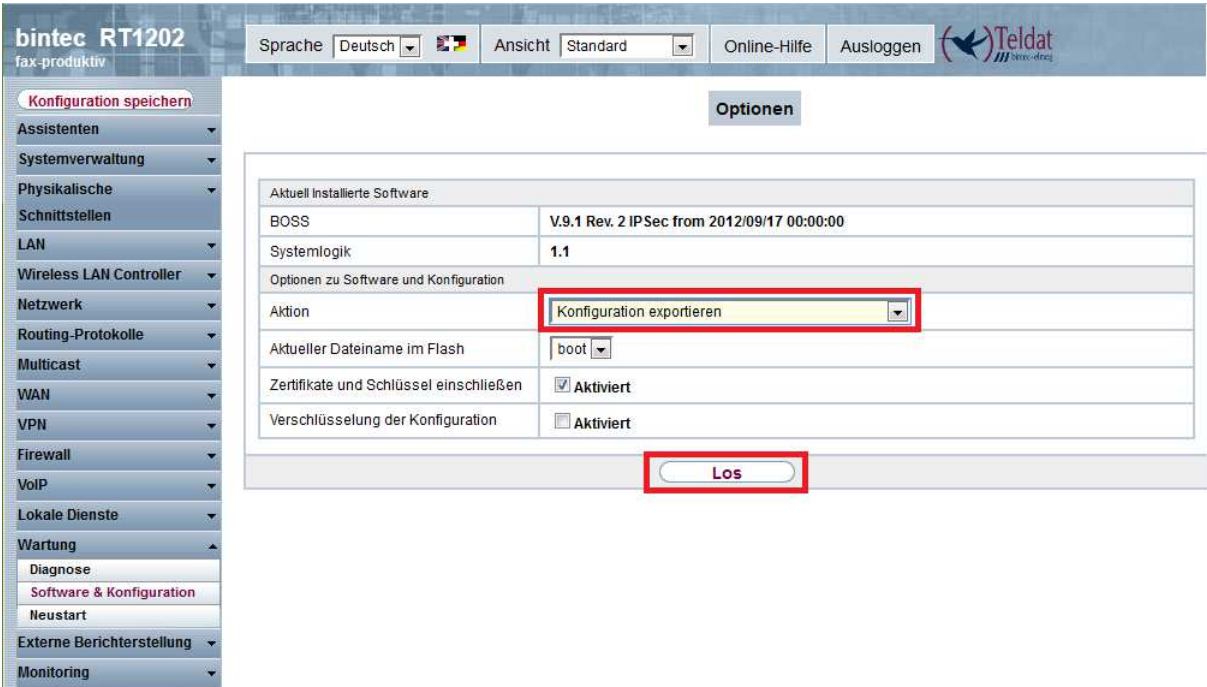
2. Sichern der bisherigen Konfiguration

Bevor Sie ein Firmware-Update einspielen, sollte ein Backup der bisherigen Konfiguration gemacht werden.

Rufen Sie die Weboberfläche Ihres Bintec Routers im Browser auf und melden sich dort an. Wählen Sie den Menüpunkt `Wartung` und dann `Software & Konfiguration`.

Legen Sie als Aktion `Konfiguration exportieren` fest und betätigen anschließend die Schaltfläche `[Los]`, wodurch ein Downloadvorgang gestartet wird. Die damit auf den Rechner heruntergeladene Datei enthält sämtliche Konfigurationsdaten des Routers und kann später jederzeit wieder eingespielt werden.

TechNote



bintec RT1202
fax-produktiv

Sprache: Deutsch | Ansicht: Standard | Online-Hilfe | Ausloggen | Teldat

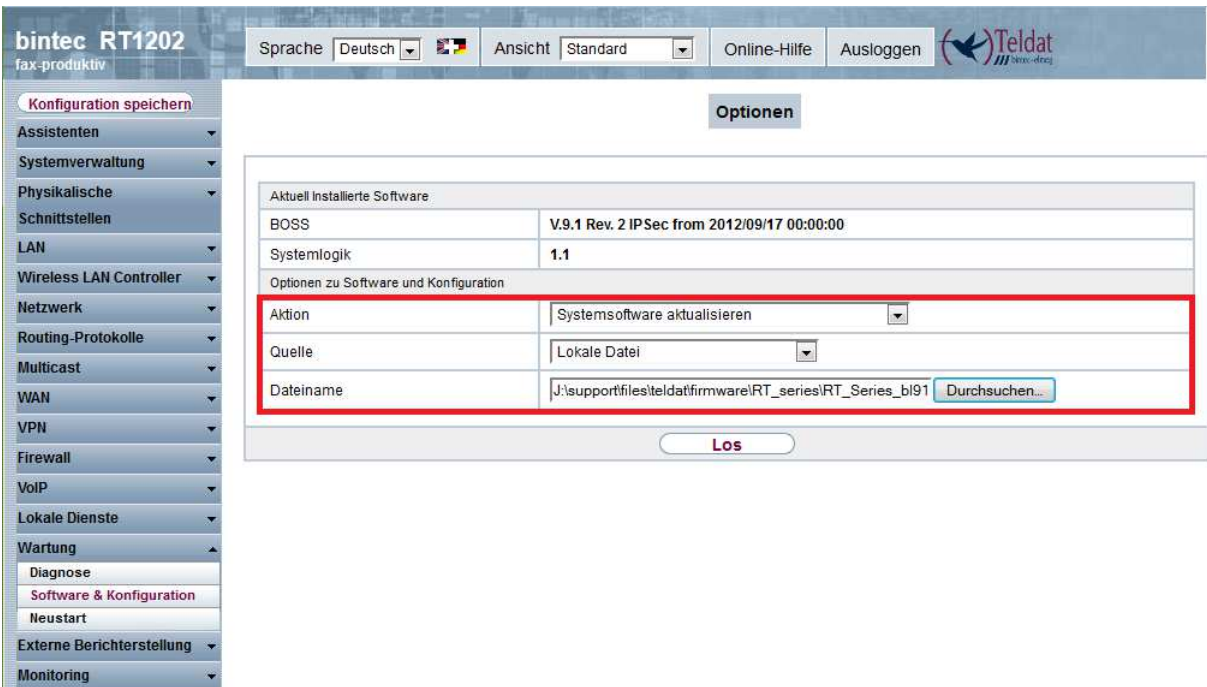
Optionen

Aktuell installierte Software	
BOSS	V.9.1 Rev. 2 IPSec from 2012/09/17 00:00:00
Systemlogik	1.1
Optionen zu Software und Konfiguration	
Aktion	Konfiguration exportieren
Aktueller Dateiname im Flash	boot
Zertifikate und Schlüssel einschließen	<input checked="" type="checkbox"/> Aktiviert
Verschlüsselung der Konfiguration	<input type="checkbox"/> Aktiviert

Los

3. Einspielen der neuen Firmware

Zum Einspielen der neuen Firmware wird die Aktion `Systemsoftware aktualisieren` gewählt. Als `Quelle` wird die Option `Lokale Datei` ausgewählt und mit Hilfe der Dateiauswahl [Durchsuchen] der Pfad zu der Firmwaredatei angegeben. Nach Betätigen der Schaltfläche [Los] beginnt der Router mit der Aktualisierung der Systemsoftware.



bintec RT1202
fax-produktiv

Sprache: Deutsch | Ansicht: Standard | Online-Hilfe | Ausloggen | Teldat

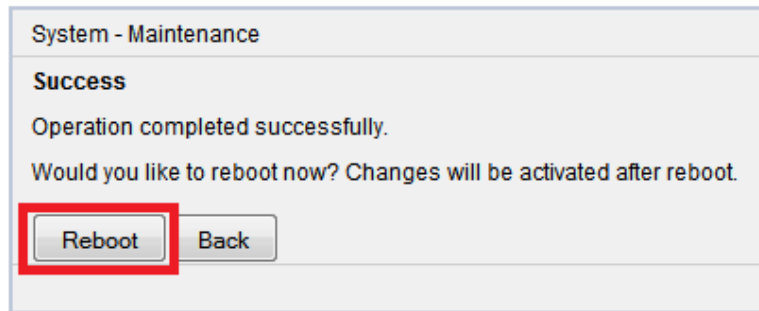
Optionen

Aktuell installierte Software	
BOSS	V.9.1 Rev. 2 IPSec from 2012/09/17 00:00:00
Systemlogik	1.1
Optionen zu Software und Konfiguration	
Aktion	Systemsoftware aktualisieren
Quelle	Lokale Datei
Dateiname	J:\supportfiles\teldat\firmware\RT_series\RT_Series_b\91 <input type="button" value="Durchsuchen..."/>

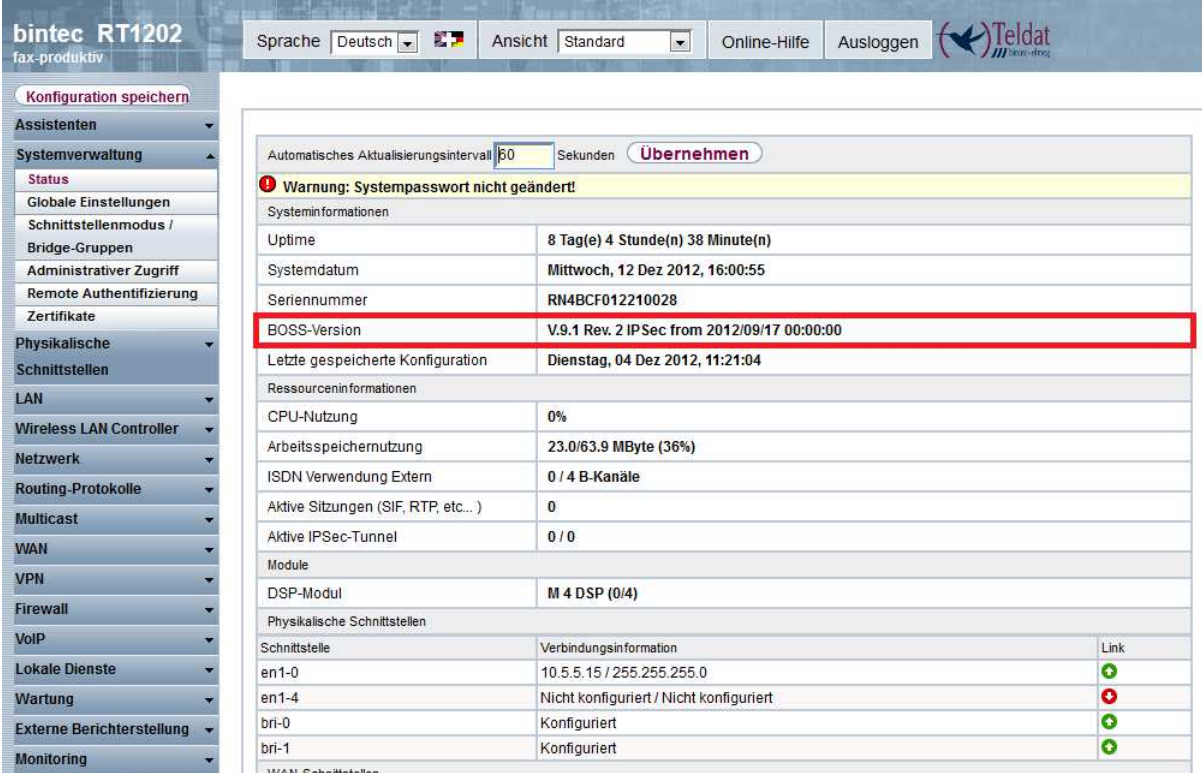
Los

TechNote

Nach erfolgreicher Installation muss der Router durch Betätigen der Schaltfläche [Reboot] neu gestartet werden.



Ist der Bintec Router neu gestartet, erscheint wieder die Maske zur Anmeldung. Nach erfolgreichem Login kann der Stand der Firmware auf der `Status`-Seite im Menüpunkt `Systemverwaltung` eingesehen werden.



bintec RT1202
fax-produktiv

Sprache: Deutsch | Ansicht: Standard | Online-Hilfe | Ausloggen | Teldat

Konfiguration speichern

Assistenten

Systemverwaltung

- Status
- Globale Einstellungen
- Schnittstellenmodus / Bridge-Gruppen
- Administrativer Zugriff
- Remote Authentifizierung
- Zertifikate
- Physische Schnittstellen
- LAN
- Wireless LAN Controller
- Netzwerk
- Routing-Protokolle
- Multicast
- WAN
- VPN
- Firewall
- VoIP
- Lokale Dienste
- Wartung
- Externe Berichterstellung
- Monitoring

Automatisches Aktualisierungsintervall: 60 Sekunden **Übernehmen**

Warnung: Systempasswort nicht geändert!

Systeminformationen

Uptime	8 Tag(e) 4 Stunde(n) 38 Minute(n)
Systemdatum	Mittwoch, 12 Dez 2012, 16:00:55
Seriennummer	RN4BCF012210028
BOSS-Version	V.9.1 Rev. 2 IPSec from 2012/09/17 00:00:00
Letzte gespeicherte Konfiguration	Dienstag, 04 Dez 2012, 11:21:04

Ressourceninformationen

CPU-Nutzung	0%
Arbeitsspeichernutzung	23.0/63.9 MByte (36%)
ISDN Verwendung Extern	0 / 4 B-Kanäle
Aktive Sitzungen (SIF, RTP, etc...)	0
Aktive IPSec-Tunnel	0 / 0

Module

DSP-Modul	M 4 DSP (0/4)
-----------	---------------

Physische Schnittstellen

Schnittstelle	Verbindungsinformation	Link
en1-0	10.5.5.15 / 255.255.255.0	+
en1-4	Nicht konfiguriert / Nicht konfiguriert	-
bri-0	Konfiguriert	+
bri-1	Konfiguriert	+

WAN-Schnittstellen

TechNote

4. Bintec Router vom Strom nehmen

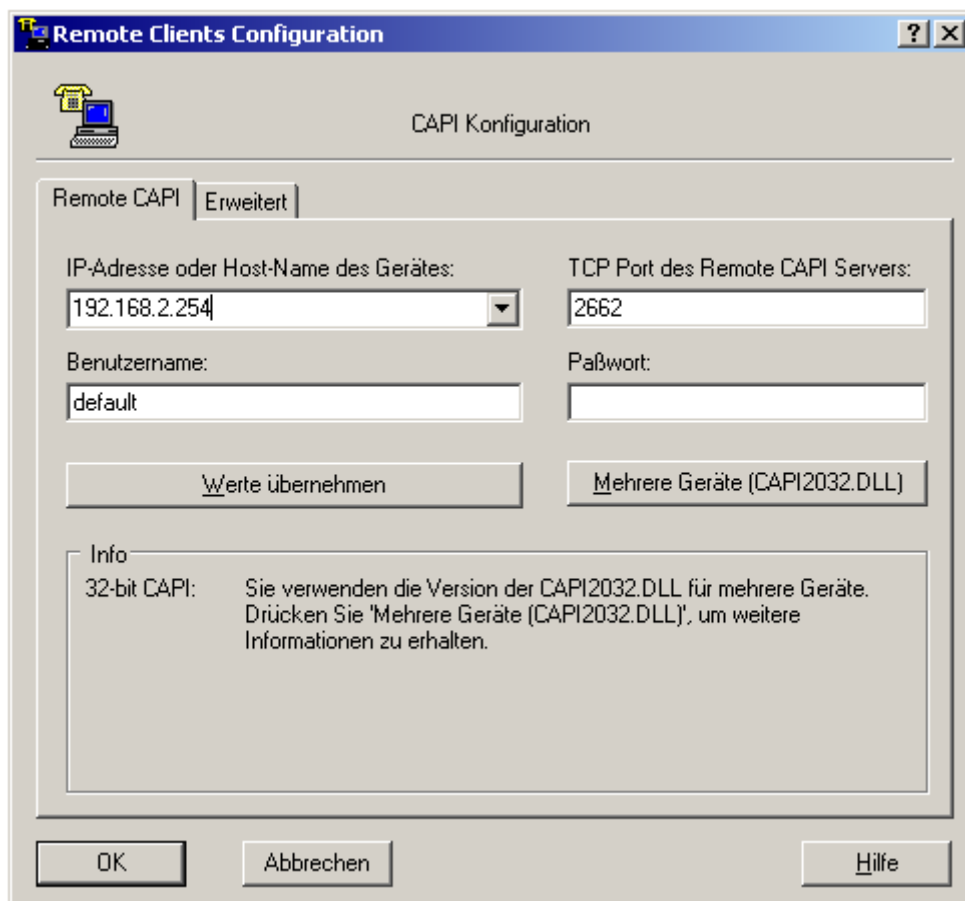
Sollte das Firmware Update eine Aktualisierung der Firmware für das DSP-Modul mit sich bringen, muss der Router für **mindestens fünf Minuten vom Strom genommen werden**. Erst dann ist das Modul komplett zurückgesetzt und die neue DSP-Firmware wird verwendet.

Hinweis: Da man dem Firmware Update nicht ansehen kann, ob es eine Aktualisierung für das DSP-Modul enthält, sollte dieser Schritt in jedem Fall durchgeführt werden.

5. Remote-CAPI aktualisieren

Führen Sie das heruntergeladene Remote-CAPI Setup auf dem Faxserver aus. Im Windows-Verzeichnis wird dann die Datei `cap12032.dll` ausgetauscht. Die Datei ist, je nach Art des Architektur des Betriebssystems, unter `<WINDOWS>\System32` (bei 32-bit Systemen) oder unter `<WINDOWS>\SysWOW64` (bei 64-bit Systemen) zu finden.

Während der Installation öffnet sich der Konfigurationsdialog der Remote-CAPI. Dort können Sie die Verbindung zum Router testen. Dazu geben Sie die Daten, wie z.B. IP-Adresse oder Hostname des Gerätes, den CAPI-Port, den Benutzernamen und das Passwort für den Zugriff auf die CAPI, ein und betätigen die Schaltfläche [Werte übernehmen]. Ob die Verbindung erfolgreich war, können Sie dann im Feld Info sehen:



TechNote

Sollten diese Daten nicht korrekt sein und die Verbindung zum Router scheitern, dann wird eine entsprechende Fehlermeldung im Feld `Info` ausgegeben.

6. TWINFAX starten

Nach dem Firmware-Update des Routers und der Aktualisierung der Remote-CAPI, muss der `TWINFAX Gateway Service` am Faxserver wieder gestartet werden, damit dieser wieder Faxe versenden und empfangen kann. Ein Neustart des Servers hat den gleichen Effekt, sofern der Autostarttyp vom `TWINFAX Gateway Service` auf `Automatisch` konfiguriert ist.