

TechNote

Produkt: ab TWINFAX 5.0 plus Client
Modul: ab TWINFAX 5.0 Adressbuch
Kurzbeschreibung: **Konfiguration einer ODBC-Datenanbindung**
Bekannt ab CD-Version: com2_12_11

Diese Anleitung hilft Ihnen, das nachfolgend geschilderte Problem zu beheben. Dazu sollten Sie über gute bis sehr gute Kenntnisse im Betriebssystem Windows verfügen. Im Zweifelsfall empfehlen wir, einen Spezialisten hinzuzuziehen. **com2 GmbH gibt keine Funktionsgarantie und übernimmt keine Haftung für Schäden oder Verlust an Hard- oder Software und/oder Datenbeständen, die durch Anwendung dieser Anleitung entstehen könnten.**

Voraussetzungen

- Windows 9x / ME / NT 4 / 2000 / XP
- TWINFAX 5.0 plus

Optional

- Lotus Notes Server/Client

Wichtig

Bei Windows 95 und 98 ist unbedingt darauf zu achten, die ODBC-Unterstützung des Betriebssystems mit folgendem Update auf Ihrer com2-CD zu aktivieren:

```
.\utils\ODBC\Microsoft\Win32\de\DATAACC.EXE
```

Hinweis:

Nach der Installation des oben genannten Updates muss der Rechner neu gestartet werden.

Konfiguration einer ODBC-Datenquelle

In diesem Beispiel wird eine textbasierte Datenquelle erstellt

Erstellen Sie eine neue .CSV-Datei, mit dem Namen adrbook.csv, in einem von Ihnen gewählten Verzeichnis.

Füllen Sie die neu erstellte Datei mit folgendem Beispieltext und speichern Sie sie:

```
"Anzeigename";"Name";"Vorname";"eMail";"Faxnummer";"Telefonnummer"  
"Test 0";"Muster";"Alex";"alex@muster.de";"123";"123"  
"Test 1";"Muster";"Heinz";"heinz@muster.de";"456";"456"  
"Test 2";"Muster";"Inge";"inge@muster.de";"789";"789"
```

TechNote

Hinweis:

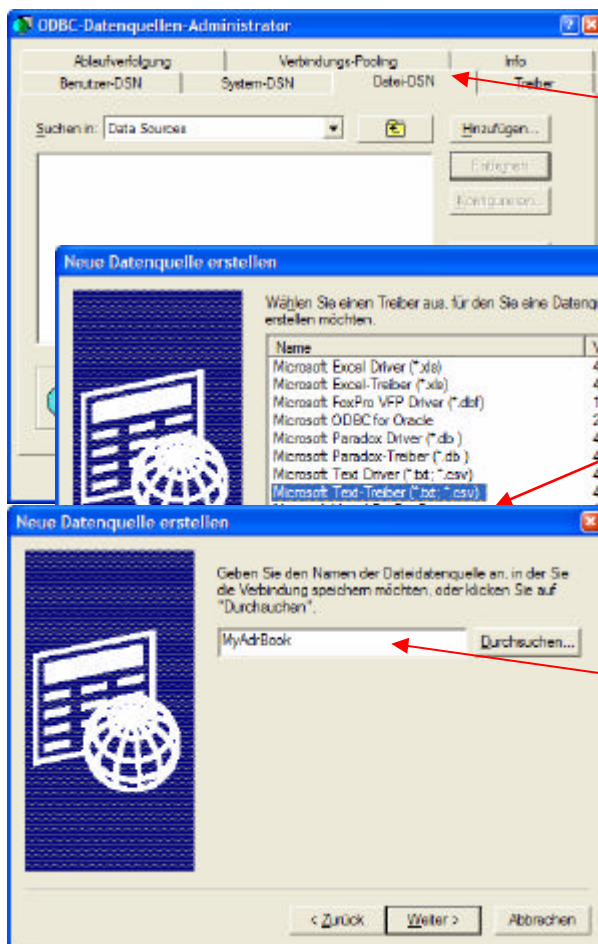
Die erste Zeile der Datei adrbook.csv enthält Feldnamen, welche später im TWINFAX 5.0 Adressbuch verwendet werden können. Wichtig ist, dass jeder Feldname in Anführungsstrichen steht und vom nächsten mit einem Semikolon getrennt ist.

Alle darauf folgenden Zeilen sind Datensätze, die inhaltlich der Reihenfolge der Feldnamen gleichen müssen.

Konfiguration einer ODBC-Datenanbindung

In diesem Beispiel wird eine textbasierte Datenquelle verwendet

Öffnen Sie zuerst über die Systemsteuerung den ODBC-Datenquellen-Administrator (der Name ist abhängig von dem verwendeten Betriebssystem).

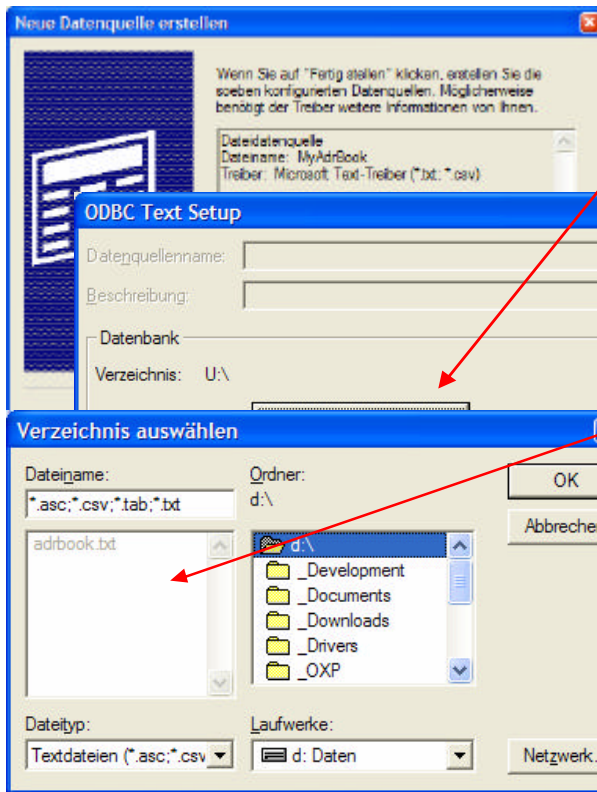


Danach erscheint ein, der linken Abbildung gleichender Dialog, in welchem Sie eine neue Datei-DSN hinzufügen müssen.

Dort wählen Sie den Microsoft Text-Treiber (*.txt; *.csv) und setzen den Assistenten fort.

Jetzt vergeben Sie den Namen MyAdrBook für Ihre neue Dateidatenquelle. Über diesen Namen kann später die Datenquelle angesprochen werden.

TechNote



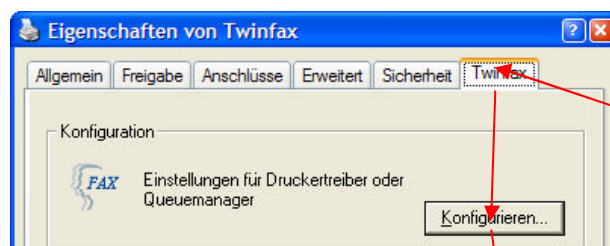
Nach diesem abschließenden Dialog muss noch der Ordner angegeben werden, in welchem sich Ihre Adressdatei adrbook.csv befindet.

Die zuvor erstellte .CSV-Datei wird in dem Ordner-Auswahldialog angezeigt.

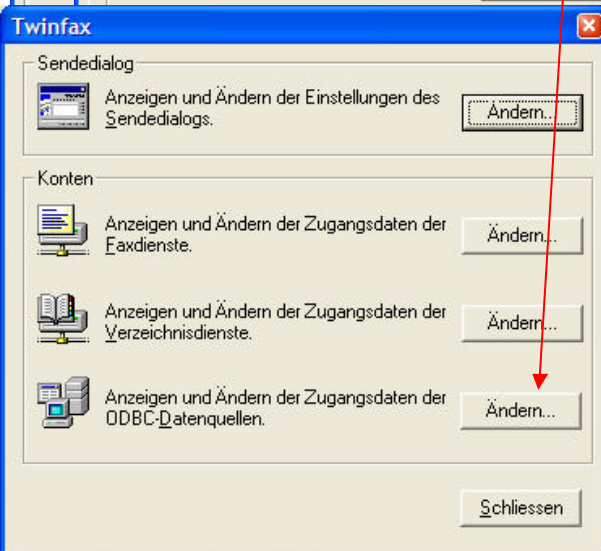
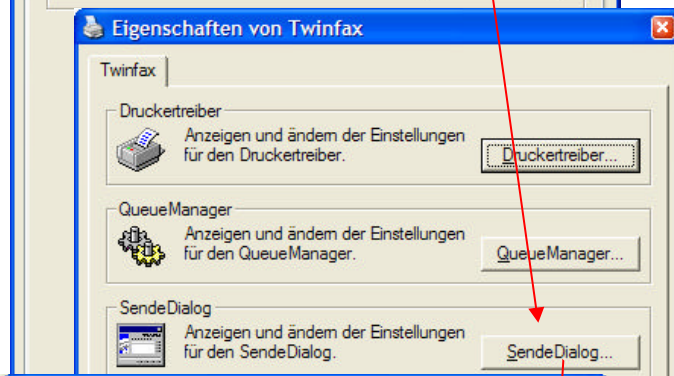
Bestätigen Sie nach der Wahl des Zielordners jeden Dialog mit OK und Schließen Sie den ODBC-Datenquellen-Administrator.

TechNote

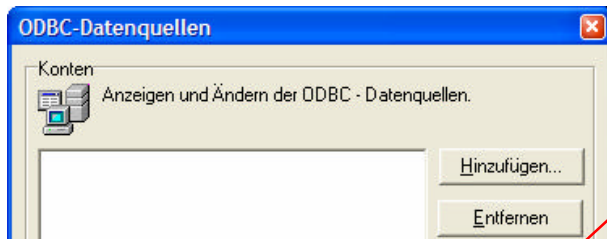
Konfiguration einer ODBC-Adressdatenbank in TWINFAX 5.0 plus



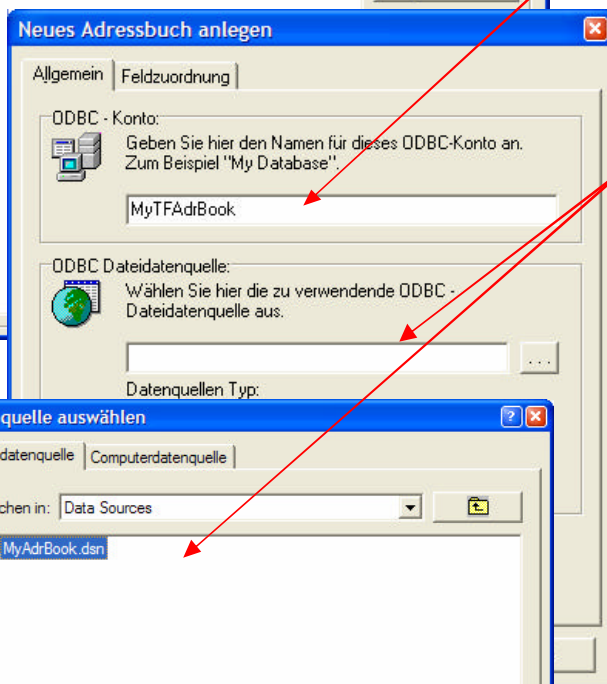
Wechseln Sie in Ihren Drucker-Ordner und über die Eigenschaften des TWINFAX-Druckers durch folgende Dialoge.



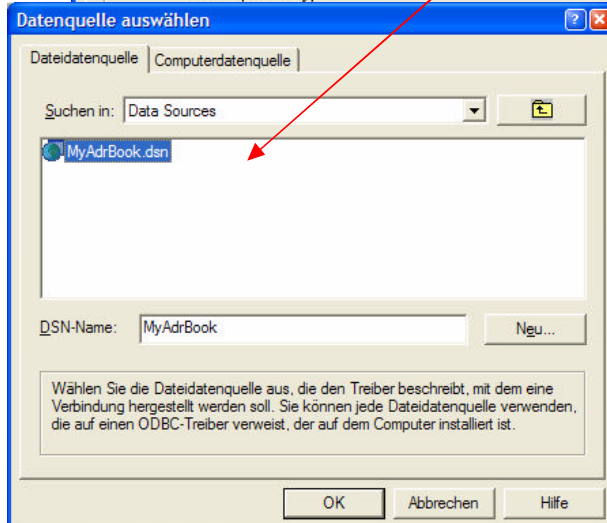
TechNote



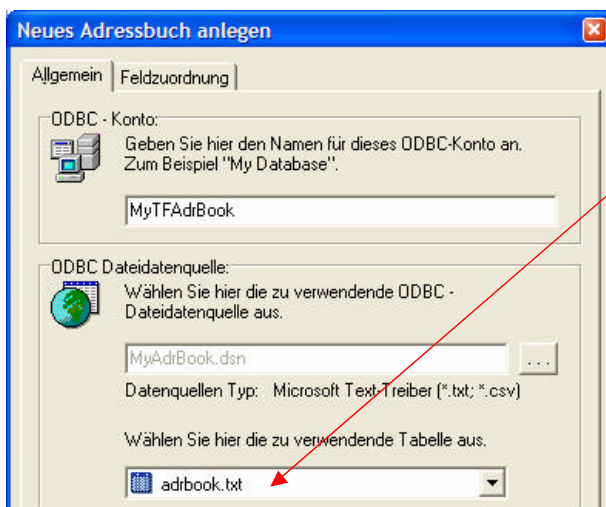
Fügen Sie über diesen Dialog eine neue Datenquelle mit dem Namen MyTFAdrBook hinzu.



Wählen Sie dann als Datenquelle die anfangs erstellte Dateidatenquelle mit der Bezeichnung MyAdrBook.

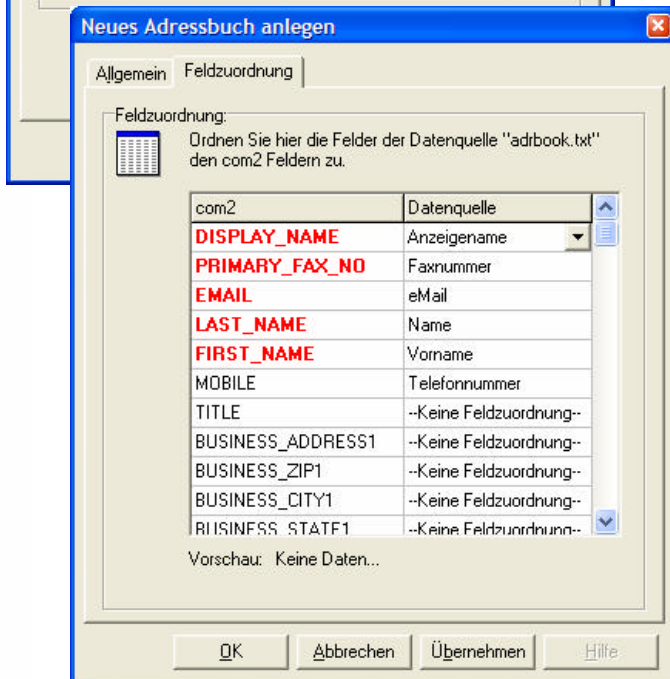


TechNote



Nach der Auswahl einer Datenquelle werden alle in dem Zielordner der Datei-DSN gesicherten .TXT und .CSV-Dateien als verfügbare Tabellen angezeigt.

Wählen Sie hier die erzeugte Datei adrbook.csv und klicken Sie auf Übernehmen oder den Reiter Feldzuordnung.



Hier weisen Sie nun die Felder der Datenquelle einem bestimmten Feld in der TWINFAX-Struktur zu. Rot gekennzeichnete Felder **müssen** ausgefüllt werden, die restlichen werden für das Deckblatt verwendet.

Sollte Ihre Datenbank kein Feld DISPLAY_NAME enthalten, kann dieser als einziger Feldbezeichner leer gelassen werden. Automatisch werden dann Name und Vorname verwendet.

Nach diesem Schritt ist die Konfiguration des TWINFAX 5.0 plus Clients beendet und Sie können auf die neu erstellte Adressdatenbank wie gewohnt zugreifen.

TechNote

Konfiguration einer ODBC-Datenanbindung für Lotus Notes Clients

Um auf die lokalen bzw. servergespeicherten Adressdatenbanken eines Lotus Notes Clients zugreifen zu können, müssen Sie zuerst an Ihren Notes-Clients den ODBC/SQL-Treiber `NotesSQL302.exe` im Ordner `\utils\ODBC\IBM` auf Ihrer com2-CD installieren.

Richten Sie danach mit Hilfe des ODBC-Datenquellen-Administrators wie im vorherigen Beispiel eine entsprechende Datenquelle unter Verwendung des `Notes SQL`-Treibers ein und greifen Sie auf die Tabelle `Persons` Ihrer Lotus Notes Datenbank zu.

Tipp für die Einbindung älterer TWINFAX 4.0 Adressbücher

Kopieren Sie alle alten TWINFAX- Adressbücher in einen Ordner Ihrer Wahl, den Sie dann wie in vorherigem Beispiel als Ziel Ihrer Datenquelle(n) angeben. Wählen Sie als Treiber den `Microsoft dBase III` Treiber. Die Einrichtung der Datenanbindung findet ähnlich wie auf den ersten Seiten beschrieben statt.

Weitere Informationen finden Sie in Ihrem TWINFAX 5.0 Handbuch und der TWINFAX-Online-Hilfe.